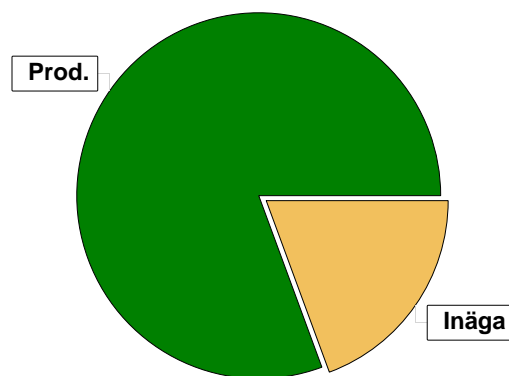


# Sammanställning över fastigheten

## Arealer

|                                    | hektar      | %  |
|------------------------------------|-------------|----|
| Produktiv skogsmark                | 28,3        | 79 |
| Myr/kärr/mosse                     | 0,0         | <1 |
| Berg/Hällmark                      | 0,0         | <1 |
| Inäga/åker                         | 7,0         | 19 |
| Väg och kraftledning (linjeavdrag) | 0,3         | <1 |
| Annat                              | 0,5         | <1 |
| <b>Summa landareal</b>             | <b>36,1</b> |    |
| Vatten                             | 0,0         |    |



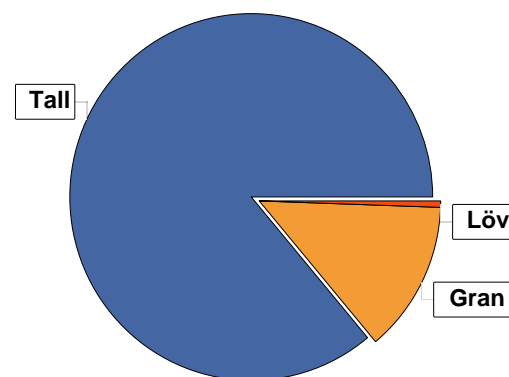
## Virkesförråd

|               | m <sup>3</sup> sk | %         |
|---------------|-------------------|-----------|
| <b>Totalt</b> | <b>4867</b>       | <b>86</b> |
| Tall          | 761               | 13        |
| Gran          | 32                | 1         |
| Löv           | 20                | <1        |

|                        |      |
|------------------------|------|
| <b>m<sup>3</sup>sk</b> | 5681 |
|------------------------|------|

### Medeltal

|                                   |     |
|-----------------------------------|-----|
| <b>m<sup>3</sup>sk per hektar</b> | 201 |
|-----------------------------------|-----|



## Bonitet

Fastighetens medelbonitet är beräknad till

|                               |     |
|-------------------------------|-----|
| <b>m<sup>3</sup>sk per ha</b> | 6,5 |
|-------------------------------|-----|

## Tillväxt

Tillväxt för perioden 2019 - 2028 beräknad med hänsyn till föreslagna åtgärder

|                               |     |
|-------------------------------|-----|
| <b>m<sup>3</sup>sk per år</b> | 132 |
|-------------------------------|-----|

## Avverkningsförslag

|                              | m <sup>3</sup> sk |
|------------------------------|-------------------|
| Föryngringsavverkning        | 2450              |
| Gallring                     | 986               |
| <b>Totalt under perioden</b> | <b>3436</b>       |

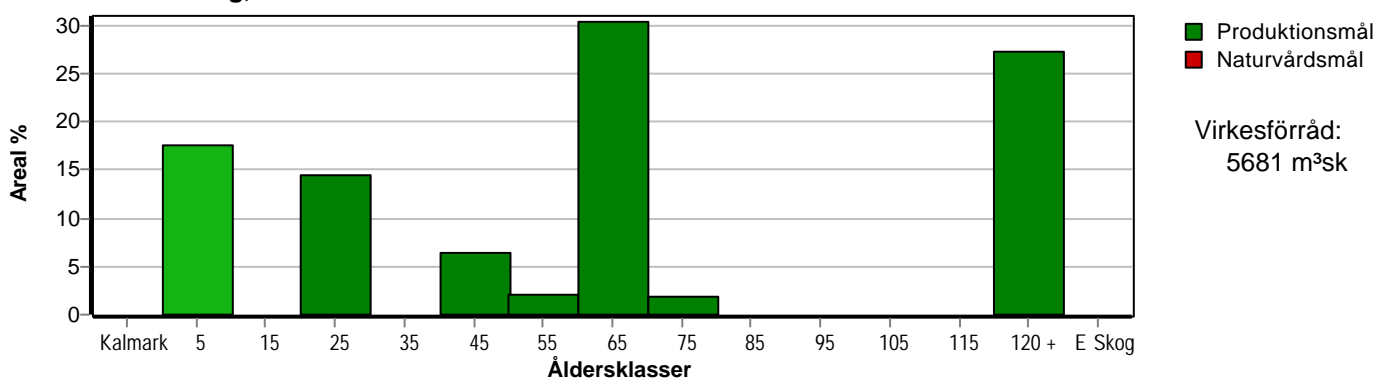
Förväntad tillväxt första växtsäsongen

|                               |     |
|-------------------------------|-----|
| <b>m<sup>3</sup>sk</b>        | 166 |
| <b>m<sup>3</sup>sk per ha</b> | 5,9 |

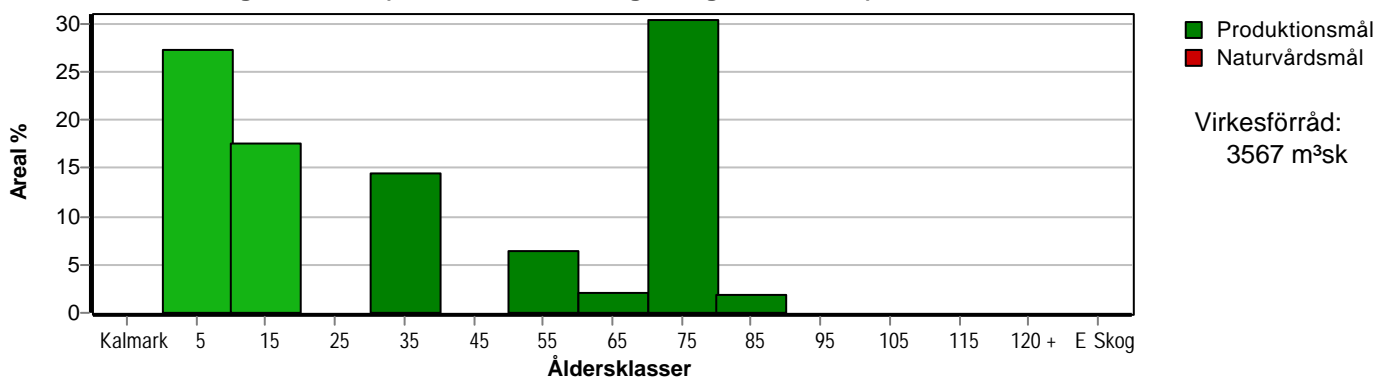
# Skogens fördelning på åldersklasser

| Åldersklass                   | Areal       |            | Virkesförråd             |                       |           |           |          |        |
|-------------------------------|-------------|------------|--------------------------|-----------------------|-----------|-----------|----------|--------|
|                               | ha          | %          | Totalt m <sup>3</sup> sk | m <sup>3</sup> sk /ha | Tall %    | Gran %    | Löv %    | Lärk % |
| <b>Kalmark</b>                |             |            |                          |                       |           |           |          |        |
| - 9 år                        | 5,0         | 18         | 5                        | 1                     | 92        | 4         | 4        |        |
| 10 - 19                       |             |            |                          |                       |           |           |          |        |
| 20 - 29                       | 4,1         | 14         | 357                      | 87                    | 28        | 58        | 9        | 6      |
| 30 - 39                       |             |            |                          |                       |           |           |          |        |
| 40 - 49                       | 1,8         | 6          | 372                      | 207                   | 80        | 20        |          |        |
| 50 - 59                       | 0,6         | 2          | 138                      | 230                   | 100       |           |          |        |
| 60 - 69                       | 8,6         | 30         | 2304                     | 268                   | 96        | 4         |          |        |
| 70 - 79                       | 0,5         | 2          | 115                      | 230                   | 90        | 10        |          |        |
| 80 - 89                       |             |            |                          |                       |           |           |          |        |
| 90 - 99                       |             |            |                          |                       |           |           |          |        |
| 100 - 109                     |             |            |                          |                       |           |           |          |        |
| 110 - 119                     |             |            |                          |                       |           |           |          |        |
| 120 +                         | 7,7         | 27         | 2360                     | 306                   | 84        | 16        |          |        |
| Lågproduktskog(E)<br>ÖF/Skikt | [2,5]       |            | 30                       | 12                    | 100       |           |          |        |
| <b>Summa/Medel</b>            | <b>28,3</b> | <b>100</b> | <b>5681</b>              | <b>201</b>            | <b>86</b> | <b>13</b> | <b>1</b> |        |

Arefördelning, aktuell



Arefördelning, om 10 år (förutsatt att föreslagna åtgärder utförs)



# Skogens fördelning på huggningsklasser

| Huggningsklass                                   | Areal |     | Virkesförråd             |                       |        |        |       |        |
|--|-------|-----|--------------------------|-----------------------|--------|--------|-------|--------|
|  | ha    | %   | Totalt m <sup>3</sup> sk | m <sup>3</sup> sk /ha | Tall % | Gran % | Löv % | Lärk % |
| <b>Kalmark</b> K1                                |       |     |                          |                       |        |        |       |        |
| K2   | 2,5   | 9   | 3                        | 1                     | 100    |        |       |        |
| <b>Röjningsskog</b> R1                           | 2,5   | 9   | 2                        | 1                     | 80     | 10     | 10    |        |
| R2   | 1,3   | 5   | 91                       | 70                    | 20     | 70     | 10    |        |
| <b>Gallringsskog</b> G1                          | 5,2   | 18  | 776                      | 149                   | 66     | 28     | 3     | 3      |
| G2   | 8,6   | 30  | 2304                     | 268                   | 96     | 4      |       |        |
| <b>Föryngrings-<br/>avverknings-<br/>skog</b> S1 | 0,5   | 2   | 115                      | 230                   | 90     | 10     |       |        |
| S2   | 7,7   | 27  | 2360                     | 306                   | 84     | 16     |       |        |
| S3   |       |     |                          |                       |        |        |       |        |
| <b>Lågproducer-<br/>ande skog</b> E1             |       |     |                          |                       |        |        |       |        |
| E2   |       |     |                          |                       |        |        |       |        |
| E3   |       |     |                          |                       |        |        |       |        |
| <b>Överstånd/Skikt</b>                           | [2,5] |     | 30                       | 12                    | 100    |        |       |        |
| <b>Målklass NS</b>                               |       |     |                          |                       |        |        |       |        |
| <b>Målklass NO</b>                               |       |     |                          |                       |        |        |       |        |
| <b>Summa/Medel</b>                               | 28,3  | 100 | 5681                     | 201                   | 86     | 13     | 1     |        |

## Kalmark

### K1 Obehandlad kalmark

Mark där åtgärd(er) behövs för att erhålla tillfredsställande föryngring.

### K2 Behandlad kalmark

Mark som fullständigt behandlats med återväxt-åtgärder men där föryngringen inte säkerställts.

## Röjningsskog

### R1 Plantskog

Säkerställd föryngring upp till 1,3 m medelhöjd.

### R2 Ungskog

Skog som är över 1,3 m och som i utvecklings-hänseende motsvarar röjningsskog.

## Gallringsskog

### G1 Normal gallringsskog

Skog som är yngre än skyddsåldern (lägsta ålder för föryngringsavverkning).

### G2 Äldre gallringsskog

Skog som uppnått skyddsåldern och där nästa lämpliga åtgärd normalt är gallring.

## Föryngringsavverkningsskog

### S1 Skog som kan föryngringsavverkas

Normalt föreslås ingen avverkningsåtgärd under planperioden.

### S2 Skog som är mogen att föryngringsavverkas

Normalt infaller en avverkningsåtgärd under planperioden.

### S3 Skog i föryngringsbar ålder

Föryngringsavverkning bör dock inte utföras.

## Lågproducerande skog

### E1 Restskog

Skog som lämnats efter avverkning eller som uppkommit på grund av skada.

### E2 Gles skog

Gles skog eller skog av ett för marken olämpligt trädslag.

### E3 Skog av hagmarkskaraktär

Gles skog av hagmarkskaraktär.

## Naturvårdsmål NS/NO

**NS** Naturvårdsmål med skötsel

**NO** Naturvårdsmål, orört

